

## 平成 18 年度 事業報告

小布施町立図書館

事業	内容説明	時期	場所
協議会	図書館協議会（委員の委嘱・運営基本方針の確認 など）	5月17日	公民館第1学習室
	図書館協議会（事業経過と選定除籍基準について など）	3月14日	公民館第1学習室
会議など	北信公共図書館連絡協議会館長・庶務担当者会議 須高図書館協会総会 障害者サービス研修会	5月19日 5月30日 11月29日	千曲市立戸倉図書館 市立須坂図書館 県立長野図書館
蔵書点検	蔵書点検（格納図書を除く） 特別文庫類のばく書	6月13日 ～17日	図書館
読書感想文 コンクール	須高図書館協会主催 コンクール打合せ会 作品募集（高校生・一般の2部門） 作品審査（特別・金・銀・銅） 表彰	7月4日 7～9月 1月18日 3月	市立須坂図書館
母親文庫	役員会（年間計画について） 図書館協議会（委員長） ゴミ減量化達人養成塾 文学散歩	5月16日 5月17日 7月12日 9月24日 ～25日	公民館第1学習室 木曾・昼神
	文集「ちくまがわ」原稿依頼 役員会 図書館協議会（委員長） 総会 「ちくまがわ31号」発刊 図書貸出（第4土曜日） 俳句会	1月4日 2月16日 3月14日 3月31日  7～12月	公民館第1学習室  図書館 梅松寺
おはなしの会	定例おはなしの会 4月12日～3月29日まで（23回） おはなしボランティア養成講座（3回） 講師：野池道子	毎月第2（水） 毎月第3（土） 9月20日 10月18日 11月15日	図書館 公民館第1学習室
	絵本の会（おはなしの会自主学習会）	毎月第4（木）	公民館
ブックスタート	「こっこ塾」（6・7ヵ月児対象）の中で ブックスタートの趣旨説明など。 計88組	（年6回） 4/25, 6/27 8/29, 10/31 12/22, 2/27	保健センター
図書館の あり方検討会	図書館のあり方検討会 ・検討会（10回） ・視察 ・「図書館のあり方検討会報告書」提出	6月～2月  2月28日	公民館 富士見町図書館 公民館第2学習室

# 平成 19 年度 事業計画

小布施町立図書館

事 業	内 容 説 明	時 期	場 所
おはなしの会	おはなしの会（読み聞かせ・紙芝居・おはなし・パネルシアターなど、幼児や児童を中心に誰でも） 絵本の会(おはなしの会自主学習会) おはなしの会実技講習会 (会開催日に合わせ、おはなしの実演と講習会)	毎月第 2(水) 毎月第 3(土) 毎月第 4(木) 年 2 回	図書館 (保健センター2 階) または 公民館 第 1 学習室
図書館協議会	図書館協議会（2 回） 委員の委嘱・運営基本方針の確認 事業経過と次期運営への要望	6 月 1 日 3 月	公民館 第 1 学習室 公民館
母親文庫	運営委員会・総会 図書貸出（第 4 土曜日）4～3 月まで 北信地区研修会 第 57 回 長野県図書館大会 文集「ちくまがわ」編集・発行	5, 3 月 毎月  10 月 27 日 10 月～3 月	公民館 図書館  安曇野市
読書感想文 コンクール	須高図書館協会主催 作品募集（高校生・一般の 2 部門） 作品審査 表彰式（特別・金・銀・銅賞ほか）	7～9 月 10～11 月 12 月	市立須坂図書館
蔵書点検	蔵書（収蔵図書を除く） 特別文庫類の曝書など	6 月 12 日 ～16 日	図書館
図書館大会	第 57 回長野県図書館大会 母親文庫会員有志と協議会代表が参加	10 月 27 日	安曇野市
文集発行	母親文庫文集「ちくまがわ」32 号 原稿の募集（生活文・読書感想文ほか） 投稿作品の校正と編集 配布（会員・協力者）	11～12 月 1～2 月 3 月	
会議など	北信公共図書館連絡協議会館長庶務担当者会議 公共図書館長会議 北信公共図書館連絡協議会職員研修会 須高図書館協会 定期総会	5 月 23 日 5 月 30 日 11 月 7 月	小布施町立図書館 上田市立上田図書館 山ノ内蟻川図書館 須坂市
研 修 会	県図書館協会主催研修会	年 2 回	県立図書館
ブック スタート	「こっこ塾」（6～7 ヶ月児対象）の中で ブックスタートパックを手渡ししながら主 旨説明、絵本の紹介など。	年 6 回 4/24, 6/26 8/30, 10/30 12/18, 2/26	保健センター
所蔵図書 整備	書庫内の所蔵図書の整備（明治～昭和 30 年代の蔵書の把握と整理・目録カード作 成、郷土資料室・書庫内の調査整理など）	通年	図書館
【新規】 図書館だよりの 発行	図書館の利用拡大を図るため、「図書館 だよりの(仮)」を作成し、利用者や町内の施 設に配布する。	通年	図書館
図書館整備 事業	図書館サービスの基本構想、図書館基本 計画、建設計画書の作成、設計者の選定、 設計(基本設計と実施設計)	平成 19 年度	

月別・開館日数・個人・団体別貸出統計表

平成18年度

\*児童は、中学生まで

月	開館日数	個人貸出			団体貸出	貸出総数	個人一日平均貸出冊数
		児童	一般	合計	母親文庫		
4	24	1,062	2,039	3,101	5	3,106	129
5	22	1,012	1,751	2,763	10	2,773	126
6	21	707	1,575	2,282	10	2,292	109
7	26	939	1,978	2,917	12	2,929	112
8	25	988	2,031	3,019	8	3,027	121
9	24	909	1,930	2,839	8	2,847	118
10	25	842	1,809	2,651	5	2,656	106
11	23	787	2,052	2,839	10	2,849	123
12	22	914	1,974	2,888	14	2,902	131
1	23	679	2,198	2,877	4	2,881	125
2	22	635	2,314	2,949	0	2,949	134
3	25	605	2,533	3,138	3	3,141	126
合計	282	10,079	24,184	34,263	89	34,352	122

分類別貸出統計表

\*OBは、須坂高校小布施分校蔵書

分類	個人貸出			団体貸出	貸出総数
	児童	一般	合計	母親文庫	
0: 総記	67	218	285	0	285
1: 哲学	44	858	902	0	902
2: 歴史・地理	33	597	630	0	630
3: 社会科学	93	929	1,022	0	1,022
4: 自然科学	53	653	706	0	706
5: 工学	57	1,110	1,167	0	1,167
6: 産業	18	458	476	11	487
7: 芸術	57	733	790	0	790
8: 語学	2	160	162	0	162
9: 文学	257	2,933	3,190	16	3,206
F: 現代小説	353	4,208	4,561	24	4,585
K: 児童	8,962	8,626	17,588	28	17,616
N: 郷土資料	6	1,339	1,345	6	1,351
M: 雑誌その他	77	1,235	1,312	4	1,316
OB: 分校蔵書	0	127	127	0	127
合計	10,079	24,184	34,263	89	34,352

月別分類別購入図書内訳

平成18年度

\*0～9, F～Nは分類表示

月	冊数	金額	0	1	2	3	4	5	6	7	8	9	F	K	N
4	68	106,824	3	6	2	9	2	9	0	1	0	6	2	24	4
5	187	345,685	2	17	6	12	6	9	9	4	4	25	16	72	5
6	123	208,658	1	1	0	8	5	11	4	8	0	18	5	61	1
7	135	242,391	1	3	7	14	5	9	2	16	2	15	22	31	8
8	91	162,347	2	5	4	14	3	6	2	10	0	13	9	21	2
9	152	241,612	1	7	3	27	6	9	4	6	2	18	28	40	1
10	146	252,361	4	5	4	6	9	6	5	6	1	40	32	22	6
11	125	181,453	16	2	2	9	6	6	2	10	1	14	11	44	2
12	142	254,308	7	10	7	14	4	16	3	9	1	32	15	18	6
1	160	204,626	3	5	3	9	4	10	2	1	3	19	15	84	2
2	92	172,792	4	8	10	6	4	5	6	3	0	16	15	14	1
3	154	260,333	3	15	4	16	8	7	3	9	2	21	29	31	6
合計	1,575	2,633,390	47	84	52	144	62	103	42	83	16	237	199	462	44

分類別寄贈図書一覧表

寄贈図書合計	分類	0	1	2	3	4	5	6	7	8	9	F	K	N
434	冊数	10	11	3	32	11	17	6	18	1	197	50	11	67

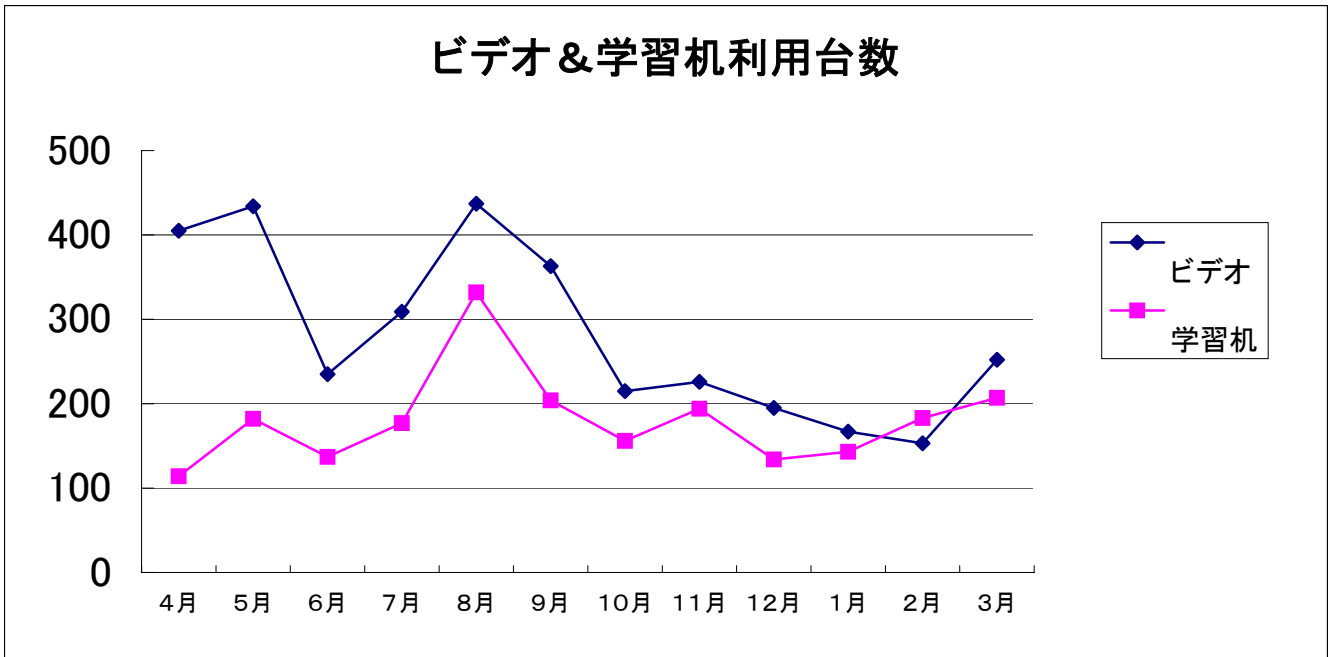
北信公共図書館の概況

(平成18年度長野県公共図書館概況より)

図書館名	奉仕人口	蔵書冊数	図書館費(千円)	図書費(千円)	職員数	
					専任	非常勤臨時
県立長野	2,188,387	644,015	131,902	38,690	25	10
市立長野		482,023	146,981	39,550	6	21
市立南部	376,789	319,412	101,180	34,010	7	22
市立須坂	53,381	145,435	36,278	12,200	1	9
中野市立	46,502	144,550	123,798	12,948	6	3
市立飯山	24,707	91,862	32,303	5,605	1	6
千曲市立更埴	63,852	113,253	27,093	7,000	2	8
千曲市立戸倉		104,482	16,269	6,000	1	8
坂城町立	16,403	112,421	24,872	5,000	2	3
小布施町立	11,402	50,889	13,667	2,590	1	2
山ノ内町立蟻川	14,506	65,281	21,349	5,038	1	2
ライブラリー 82	—	26,604	—	—		2

## 平成18年度 ビデオ・学習機利用状況

	4月	5月	6月	7月	8月	9月	10月	11月	12月	1月	2月	3月	合計
ビデオ	405	434	235	309	437	363	215	226	195	167	153	252	3,391
学習機	114	182	137	177	332	204	156	194	134	143	183	207	2,163
開館日数	24	22	21	26	25	24	25	23	22	23	22	25	282
ビデオ 1日平均	16.88	19.73	11.19	11.88	17.48	15.13	8.6	9.826	8.864	7.261	6.955	10.08	12.0248
学習機 1日平均	4.75	8.273	6.524	6.808	13.28	8.5	6.24	8.435	6.091	6.217	8.318	8.28	7.67021



## 平成18年度 月別・曜日別 開館日、月末整理、休館日

開館日数	火	水	木	金	土	日	開館合計	整理・点検	運営合計	休館日	日数計
4月	4	4	4	3	4	5	24	1	25	5	30
5月	5	3	3	3	4	4	22	1	23	8	31
6月	3	3	4	4	3	4	21	5	26	4	30
7月	4	4	4	4	5	5	26	0	26	5	31
8月	5	5	4	4	4	3	25	1	26	5	31
9月	4	4	4	4	4	4	24	1	25	5	30
10月	5	4	4	3	4	5	25	1	26	5	31
11月	4	5	3	3	4	4	23	1	24	6	30
12月	4	4	3	4	3	4	22	1	23	8	31
1月	4	3	4	4	4	4	23	1	24	7	31
2月	4	3	4	4	4	3	22	1	23	5	28
3月	4	3	5	4	5	4	25	1	26	5	31
	50	45	46	44	48	49	282	15	297	68	365

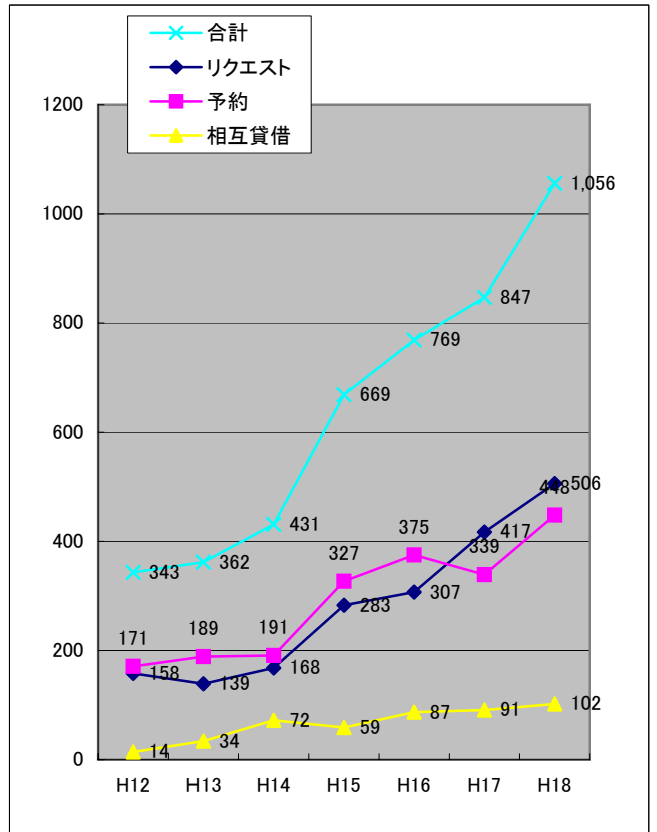
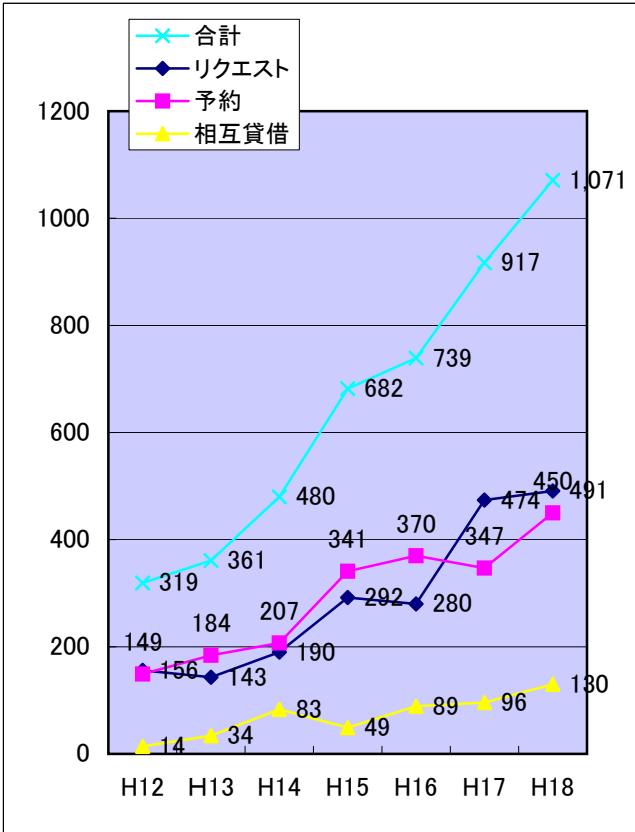
## 年度別 希望図書(リクエスト・予約・相互貸借)受付件数・処理件数の推移

リクエスト・予約・相互貸借記録(受付件数)

	リクエスト	予約	相互貸借	合計
H12	156	149	14	319
H13	143	184	34	361
H14	190	207	83	480
H15	292	341	49	682
H16	280	370	89	739
H17	474	347	96	917
H18	491	450	130	1,071

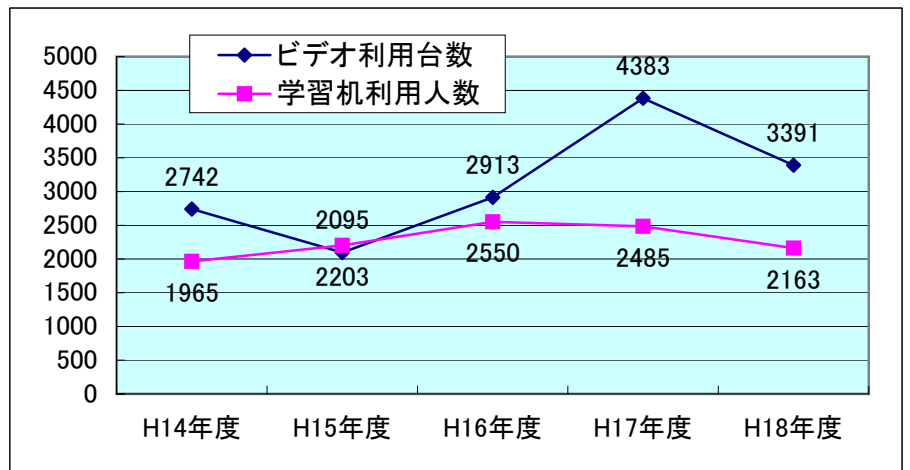
リクエスト・予約・相互貸借記録(処理件数)

	リクエスト	予約	相互貸借	合計
H12	158	171	14	343
H13	139	189	34	362
H14	168	191	72	431
H15	283	327	59	669
H16	307	375	87	769
H17	417	339	91	847
H18	506	448	102	1,056



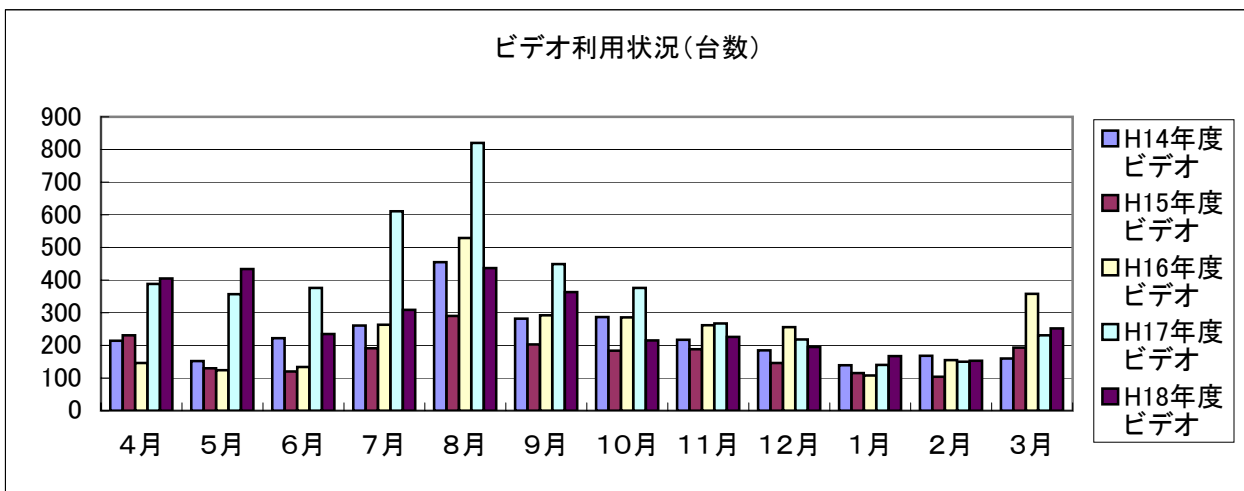
## 年度別 ビデオ利用台数・学習机利用人数の推移

	ビデオ 利用台数	学習机 利用人数
H14年度	2,742	1,965
H15年度	2,095	2,203
H16年度	2,913	2,550
H17年度	4,383	2,485
H18年度	3,391	2,163



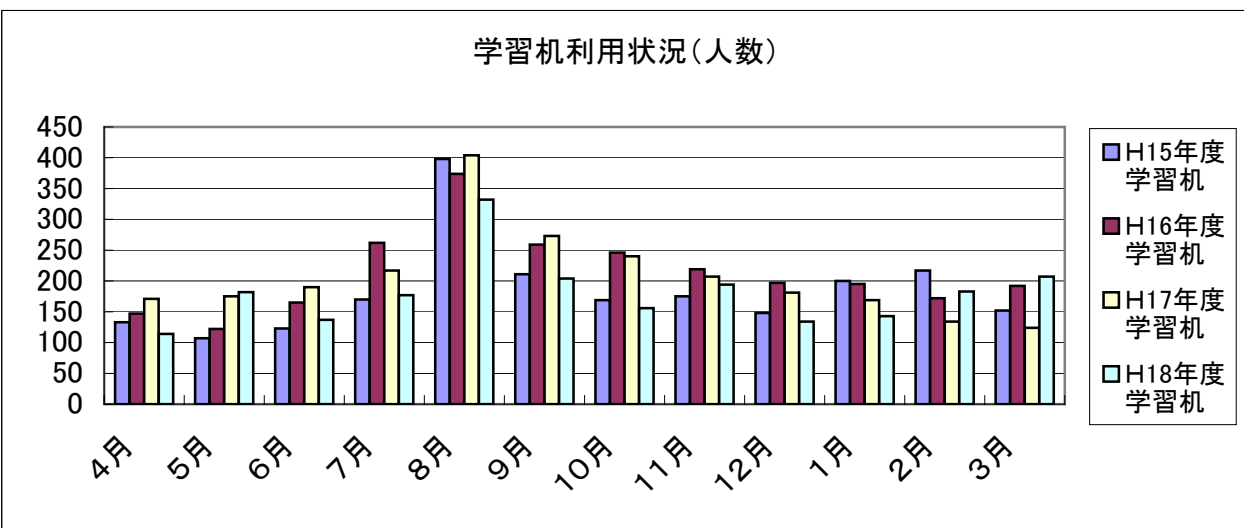
## 年度別ビデオ利用台数（平成14年度～18年度）

	4月	5月	6月	7月	8月	9月	10月	11月	12月	1月	2月	3月	
H14年度ビデオ	214	152	222	261	455	282	287	217	185	139	168	160	2,742
H15年度ビデオ	231	130	120	191	290	203	184	188	146	115	104	193	2,095
H16年度ビデオ	146	124	134	263	529	292	286	262	256	108	155	358	2,913
H17年度ビデオ	388	357	376	611	820	449	376	267	218	140	150	231	4,383
H18年度ビデオ	405	434	235	309	437	363	215	226	195	167	153	252	3,391



## 年度別学習機利用人数（平成14年度～18年度）

	4月	5月	6月	7月	8月	9月	10月	11月	12月	1月	2月	3月	
H14年度学習機	105	89	79	130	372	177	213	151	187	151	169	142	1,965
H15年度学習機	133	107	123	170	398	211	169	175	148	200	217	152	2,203
H16年度学習機	147	122	165	262	374	259	246	219	197	195	172	192	2,550
H17年度学習機	171	175	190	217	404	273	240	207	181	169	134	124	2,485
H18年度学習機	114	182	137	177	332	204	156	194	134	143	183	207	2,163

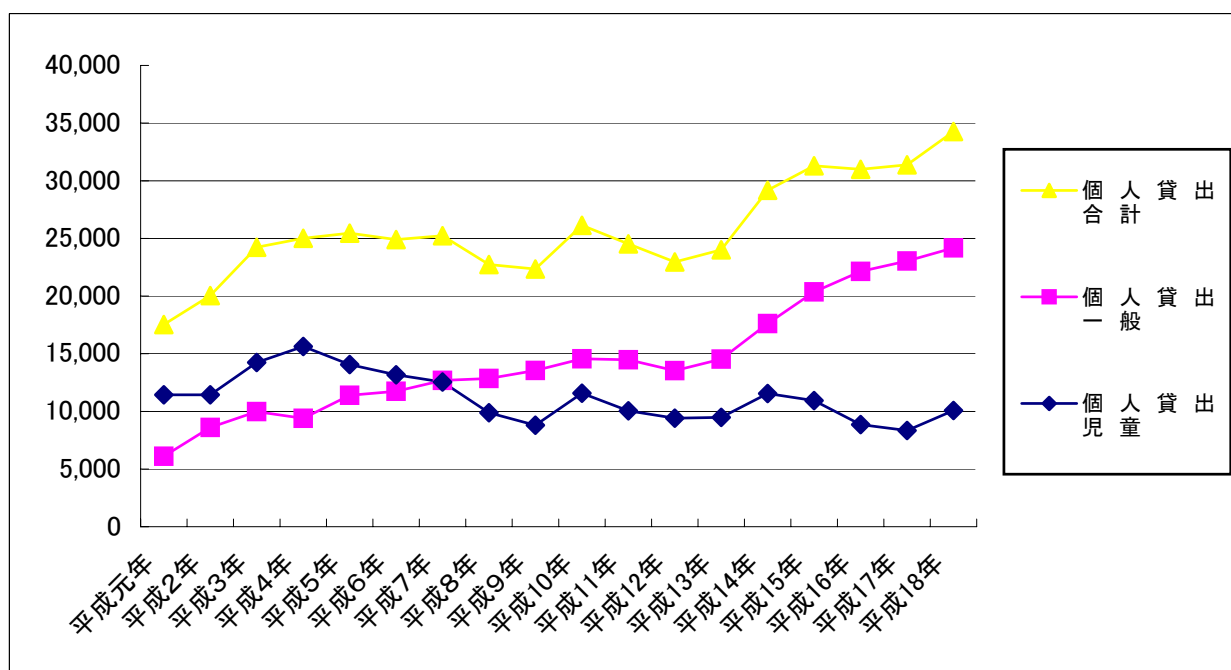


## 年度別貸出数

年 度	個人貸出			団体貸出	貸出総数	登録者数		
	児童	一般	合計	母親文庫		児童	一般	合計
平成元年	11,433	6,103	17,536	2,506	20,042	2,200	1,046	3,246
平成2年	11,433	8,609	20,042	2,269	22,311	2,448	1,188	3,636
平成3年	14,246	9,982	24,228	1,878	26,106	2,732	1,485	4,217
平成4年	15,626	9,390	25,016	1,442	26,458	2,534	1,963	4,497
平成5年	14,058	11,395	25,453	1,258	26,711	766	649	1,415
平成6年	13,167	11,735	24,902	1,350	26,252	904	865	1,769
平成7年	12,547	12,688	25,235	1,193	26,428	1,065	1,043	2,108
平成8年	9,885	12,854	22,739	1,055	23,794	1,167	1,203	2,370
平成9年	8,794	13,553	22,347	575	22,922	1,224	1,356	2,580
平成10年	11,574	14,554	26,128	692	26,820	1,375	1,521	2,896
平成11年	10,047	14,482	24,529	410	24,939	1,458	1,682	3,140
平成12年	9,415	13,537	22,952	548	23,500	1,555	1,813	3,368
平成13年	9,483	14,533	24,016	525	24,541	1,662	1,980	3,642
平成14年	11,554	17,616	29,170	392	29,562	1,769	2,185	3,954
平成15年	10,941	20,360	31,301	205	31,506	1,874	2,331	4,205
平成16年	8,859	22,135	30,994	95	31,089	1,972	2,489	4,461
平成17年	8,343	23,034	31,377	109	31,486	2,675	2,153	4,828
平成18年	10,079	24,184	34,263	89	34,352	2,801	2,247	5,048

\*平成5年度から登録方法を変えました。

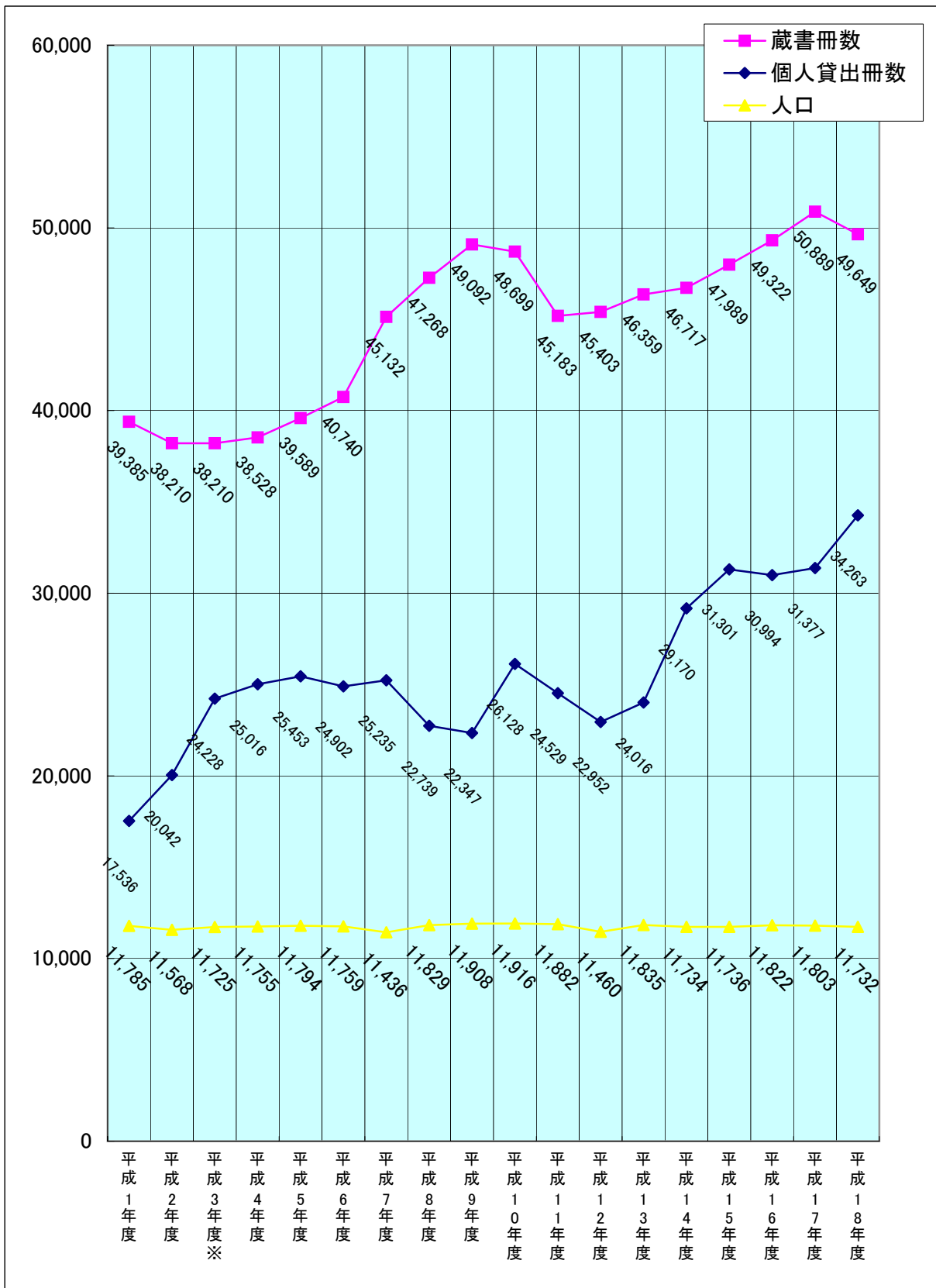
## 年度別個人貸出冊数の推移





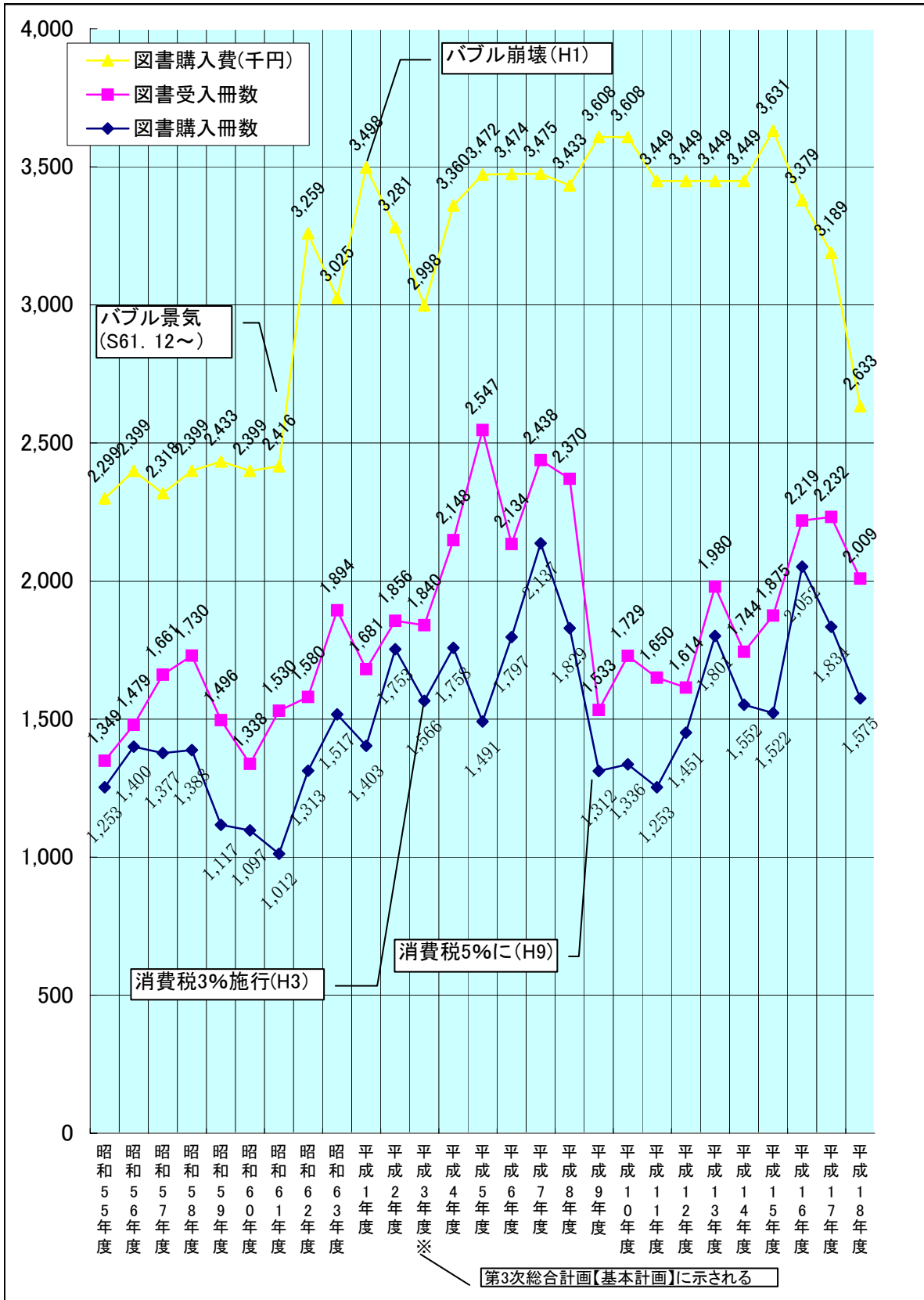
# 蔵書冊数・個人貸出冊数・人口の推移

(平成元年度～平成18年度)



# 図書購入費(千円)・図書受入冊数・図書購入冊数の推移

(昭和54年3月31日現図書館完成・6月1日業務開始)

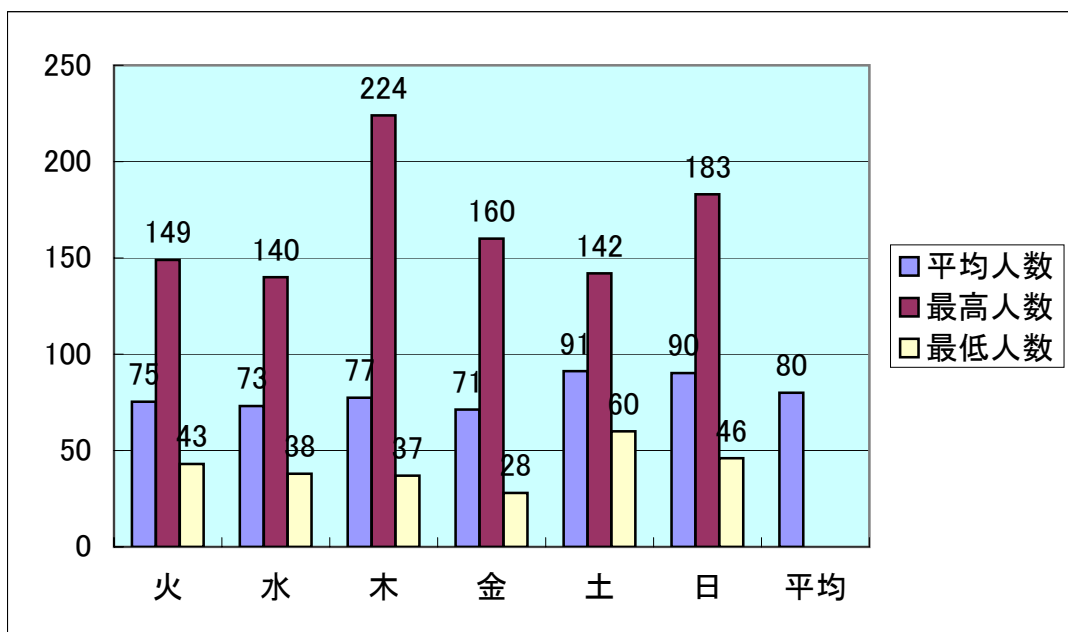


平成18年度来館者数 22,560 人 (1日平均:80人)

	4月		5月		6月		7月		8月		9月		10月		11月		12月		1月		2月		3月	
1	土	71	月	0	木	67	土	60	火	143	金	84	日	97	水	55	金	34	月	0	木	85	木	71
2	日	92	火	149	金	61	日	59	水	138	土	96	月	0	木	48	土	97	火	0	金	62	金	75
3	月	0	水	0	土	74	月	0	木	107	日	90	火	51	金	0	日	183	水	0	土	121	土	93
4	火	86	木	0	日	53	火	44	金	160	月	0	水	46	土	124	月	0	木	70	日	82	日	86
5	水	81	金	0	月	0	水	65	土	83	火	73	木	46	日	88	火	64	金	84	月	0	月	0
6	木	50	土	75	火	80	木	45	日	101	水	60	金	35	月	0	水	49	土	67	火	58	火	65
7	金	41	日	103	水	71	金	54	月	0	木	56	土	113	火	65	木	80	日	46	水	70	水	46
8	土	97	月	0	木	73	土	105	火	116	金	48	日	108	水	64	金	65	月	0	木	57	木	84
9	日	72	火	70	金	64	日	100	水	140	土	97	月	0	木	54	土	100	火	80	金	39	金	41
10	月	0	水	64	土	72	月	0	木	108	日	100	火	92	金	120	日	80	水	72	土	91	土	75
11	火	98	木	120	日	92	火	45	金	114	月	0	水	59	土	113	月	0	木	59	日	0	日	67
12	水	57	金	65	月	0	水	98	土	64	火	51	木	61	日	87	火	103	金	46	月	0	月	0
13	木	72	土	108	火	0	木	42	日	0	水	76	金	79	月	0	水	44	土	71	火	85	火	43
14	金	52	日	86	水	0	金	58	月	0	木	98	土	80	火	65	木	93	日	67	水	66	水	63
15	土	111	月	0	木	0	土	86	火	100	金	90	日	106	水	83	金	122	月	0	木	71	木	86
16	日	63	火	80	金	0	日	60	水	98	土	60	月	0	木	70	土	142	火	47	金	56	金	82
17	月	0	水	91	土	0	月	0	木	141	日	68	火	50	金	63	日	94	水	74	土	110	土	75
18	火	75	木	95	日	93	火	53	金	96	月	0	水	67	土	65	月	0	木	62	日	129	日	73
19	水	76	金	65	月	0	水	51	土	114	火	105	木	73	日	134	火	86	金	83	月	0	月	0
20	木	83	土	110	火	79	木	47	日	78	水	93	金	47	月	0	水	53	土	108	火	76	火	137
21	金	146	日	89	水	81	金	33	月	0	木	103	土	104	火	56	木	55	日	63	水	55	水	0
22	土	95	月	0	木	63	土	107	火	56	金	31	日	113	水	46	金	28	月	0	木	52	木	83
23	日	80	火	85	金	44	日	114	水	75	土	0	月	0	木	0	土	0	火	67	金	85	金	78
24	月	0	水	56	土	111	月	0	木	71	日	122	火	54	金	98	日	100	水	68	土	97	土	95
25	火	79	木	64	日	94	火	76	金	86	月	0	水	60	土	98	月	0	木	102	日	96	日	67
26	水	89	金	55	月	0	水	84	土	88	火	61	木	61	日	104	火	54	金	75	月	0	月	0
27	木	88	土	64	火	63	木	224	日	94	水	80	金	0	月	0	水	105	土	107	火	70	火	76
28	金	0	日	103	水	38	金	152	月	0	木	81	土	82	火	63	木	0	日	84	水	0	水	64
29	土	0	月	0	木	37	土	66	火	67	金	0	日	92	水	93	金	0	月	0			木	104
30	日	106	火	121	金	41	日	65	水	52	土	115	月	0	木	0	土	0	火	55			金	0
31			水	0			月	0	木	0			火	52			日	0	水	0			土	96
合計	24	1,960	22	1,918	21	1,451	26	1,993	25	2,490	24	1,938	25	1,828	23	1,856	22	1,831	23	1,657	22	1,713	25	1,925
平均		81.67		87.18		69.1		76.65		99.6		80.75		73.12		80.7		83.23		72.04		77.86		77

## 平成18年度 曜日別 1日来館者人数(平均・最高・最低)

曜日	平均人数	最高人数	最低人数
火	75	149	43
水	73	140	38
木	77	224	37
金	71	160	28
土	91	142	60
日	90	183	46
平均	80		



## 購読雑誌一覧表

H19年4月現在

	定期購読雑誌	発行所	保存区分
1	オレンジページ	オレンジページ	1年
2	きょうの健康	日本放送出版協会	1年
3	暮らしの手帖	暮らしの手帖社	3年
4	信濃	信濃史学会	永年(S35~S38, S53~)
5	主婦の友	主婦の友社	1年
6	趣味の園芸	日本放送出版協会	1年
7	ながの農業と生活	農業改良普及センター	1年
8	Newton(ニュートン)	ニュートンプレス	1年
9	婦人公論	中央公論新社	1年
10	文藝春秋	文藝春秋	1年
11	ミセス	文化出版局	1年
12	LEE	集英社	1年
13	ワンダーシネマ21	(有)ビーツー	永年(創刊号~)
14	栗の詩	ひいらぎ書房	永年(創刊号~)
15	全国公共図書館研究集会報告書	日本図書館協会公共図書館部会	永年
	県図書館概況(H17からデータ配布)	県図書館協会公共図書館部会	永年

## 購読新聞一覧表

	定期購読新聞	発行所	保存区分
1	信濃毎日新聞	信濃毎日新聞社	5年
2	朝日新聞	朝日新聞社東京本社	1年
3	須坂新聞	須坂新聞社	8年

## 法規追録代(平成19年4月1日~平成20年3月31日まで)

	法規追録(加除式の図書)	発行所
1	判例通達 実務大六法	第一法規株式会社
2	福利・厚生施設情報総覧	株式会社ぎょうせい
3	全国博物館総覧	株式会社ぎょうせい

## 寄贈雑誌一覧表(雑誌コーナー受入分のみ)

H19年4月現在

	定期寄贈雑誌	発行所	保存区分
1	Earth Guardian(アース・ガーディアン)	日報アイ・ビー	1年
2	AFF(あふ)	農林統計協会	1年
3	家の光	家の光協会	1年
4	WEDGE(ヴェッジ)	(株)ヴェッジ	1年
5	外交フォーラム	都市出版(株)	1年
6	がん治療最前線	八峰出版	1年
7	Cabi(キャビ)ネット	時事画報社	1年
8	くらしとおかね	金融広報中央委員会	1年
9	広報	日本広報協会	1年
10	コミュニティ	地域社会研究所	1年
11	サステナ	サステイナビリティ学連携研究機構	3年
12	自治体国際フォーラム	自治体国際化協会	1年
13	書齋の窓	有斐閣	1年
14	清流	清流出版	1年
15	須高	須高郷土史研究会	永年
16	(じゅん刊)世界と日本	内外ニュース	3年
17	高井	高井地方研究会	永年
18	ちくま	筑摩書房	1年
19	時の動き	財務省印刷局	1年
20	図書館の学校	図書館流通センター	5年
21	とらいべる	日本ユースホステル協会	4年
22	抜革のつづり	熊平製作所	5年
23	ひととき	(株)JR東海エージェンシー	1年
24	FOOD FUNCTION	国際食品機能学会	5年
25	Foresight(フォーサイト)	新潮社	1年
26	武道	日本武道館	1年
27	F80~ふわり信州	県長寿社会開発センター	5年
28	Future	(財)マルチメディア振興センター	5年
29	HORSE MATE(ホース・メイト)	日本馬事協会	1年
30	POSUTURE(ポスチャー)	姿勢研究所	5年
31	優駿(YUSYUN)	日本中央競馬会	1年
32	(詩誌)ゆすりか	ゆすりか社	5年

## 寄贈新聞一覧表

	定期寄贈新聞	発行所	保存区分
1	読売新聞	読売新聞東京本社	1年
2	毎日新聞	毎日新聞東京本社	1年
3	北信ローカル	(株)北信エルシーネット	2年
4	北信タイムズ	(株)北信タイムス	2年
5	産経新聞(役場で購読後、図書館の閲覧用へ)	産業経済新聞東京本社	1年
6	日経新聞(役場で購読後、図書館の閲覧用へ)	日本経済新聞社	1年
7	日本農業新聞	日本農業新聞社	1年

## ブックスタート事業について

### 事業内容

保健センターで行われる乳幼児検診を会場として、本を介した親子の楽しい時間を紹介し、子どもの健やかな成長と、地域の子育てを応援するための事業です。

小布施町では、6～7ヶ月の子どもと保護者に対して行われる教室「こっこ塾」に合わせて、ブックスタート・パックを手渡しています。

### 1、ブックスタートについて

赤ちゃんの体の発育にミルクが必要なように、赤ちゃんのこぼれ心をはぐくむためには、たっぷりと愛情を注いであげることや、抱っこして優しく話しかけてあげる時間が大事だといわれています。その中で赤ちゃんは愛されていると感じ、満足し、人への信頼感を育むからです。そしてその時間は、他の人や自分自身と対話をするための基礎を作ります。肌のぬくもりを感じながらたくさんのお話を聞くことこそが、赤ちゃんの成長に不可欠な“心の栄養”となるのです。

ブックスタートは本を介した暖かく楽しいひとときが、すべての赤ちゃんの周りで持たれることを目指しています。

具体的には地域の保健センターなどで行われている乳幼児検診に参加したすべての赤ちゃんと保護者に、絵本の入ったブックスタート・パックを、ブックスタートのメッセージとともに手渡す運動です。

メッセージ「赤ちゃんにとって、抱っこのあたたかさや愛情を感じながら本を開いてやさしく話しかけてもらうのは、とてもうれしい時間です。そしてそれは赤ちゃんの成長にとって大切な時間であると同時に、大人にとって楽しいひとときでもあります。」

ポイント ①すべての赤ちゃんの周りに「本を開く時間のあたたかさや楽しさ」を届ける。

②説明の言葉をそえて、ただの絵本をプレゼントという「検診のおみやげ」にしない為に、丁寧に言葉を添えて手渡す。

③母親の子育ての新たな課題になるのではなく、安らぎのひとときとなり同時に赤ちゃんの周りの色々な人々が子育てに参加するきっかけになるようにする。

### 2、ブックスタート・パックの内容(※ブックスタートパック=①の中に②～⑤を入れたもの)

①ロゴマーク付きのトートバッグ

②赤ちゃん向けの絵本2冊

③イラストアドバイス集「あかちゃんのすきなものしってる？」

④町の図書館にあるあかちゃん絵本の紹介

⑤図書館利用案内

### 3. 地域での実施

自治体として予算を組み、メッセージや大切なポイントは共有しつつ、図書館・保健センターなどが連携し、それぞれの事情に合わせ、独自性も出しつつ「地域のブックスタート」を作りあげていく運動です。

ブックスタートは、絵本とともにメッセージを伝え、赤ちゃんとの楽しい絵本の時間に関心をもってもらうきっかけをつくります。そしてその関心を子どもの成長に応じて習慣として持ち続けてもらう為にも、図書館や地域のおはなし会などを紹介し、子どもと保護者が色々な本と出会える環境づくりをしていくことです。

#### 目標

- 1, 本を介した暖かく楽しいひとときが、すべての赤ちゃんの周りで持たれること。
- 2, 子どもと保護者が色々な本と出会える環境づくりをしていくこと。
- 3, 未来の小布施を担う人たちが、図書館を通し文化の担い手として育つこと。

#### 見込まれる効果

- 1, 乳幼児を連れてきた保護者とその家族に、本を身近に感じてもらうこと。
- 2, 図書館のハード面ではなく、図書館サービスの一環としてのソフト面に目を向けてもらうこと。
- 3, 児童図書（絵本）などの貸出冊数の増加。

#### 現在の状況

- 1, 乳幼児を連れてきた保護者の利用増加と児童書・雑誌の貸出冊数の増加。
- 2, ブックスタート対象の親子の図書館利用は、比較的平日の早い時間（午前中）と、幼稚園のお迎え前後の時間帯の利用が多くみられる。
- 3, ベビーカーの設置により、乳幼児を抱えている負担が軽減され、落ち着いて本や雑誌を閲覧する姿が見られる。
- 4, 土曜・日曜の親子づれの姿が多くなり、児童書に加え一般書の利用も増加傾向にある。

#### これからの方向性

- 1, ブックスタートが一過性のものとして終わらないように、保健センターと協力して継続していく。
- 2, 利用状況を見ながら、乳幼児に相応しい図書も順次揃えて行く。また、「お布団の中でも読める」を基準に、汚損・破損の入替えを目指す。
- 3, 現在は集団に対して説明をしていますが、いずれは個別に対話しながら赤ちゃんと一緒に絵本を使ってコミュニケーションを取る具体的な方法を伝えてゆけるようにしていきたいと考えている。
- 4, ボランティアの育成。



【参考資料】

○実施状況

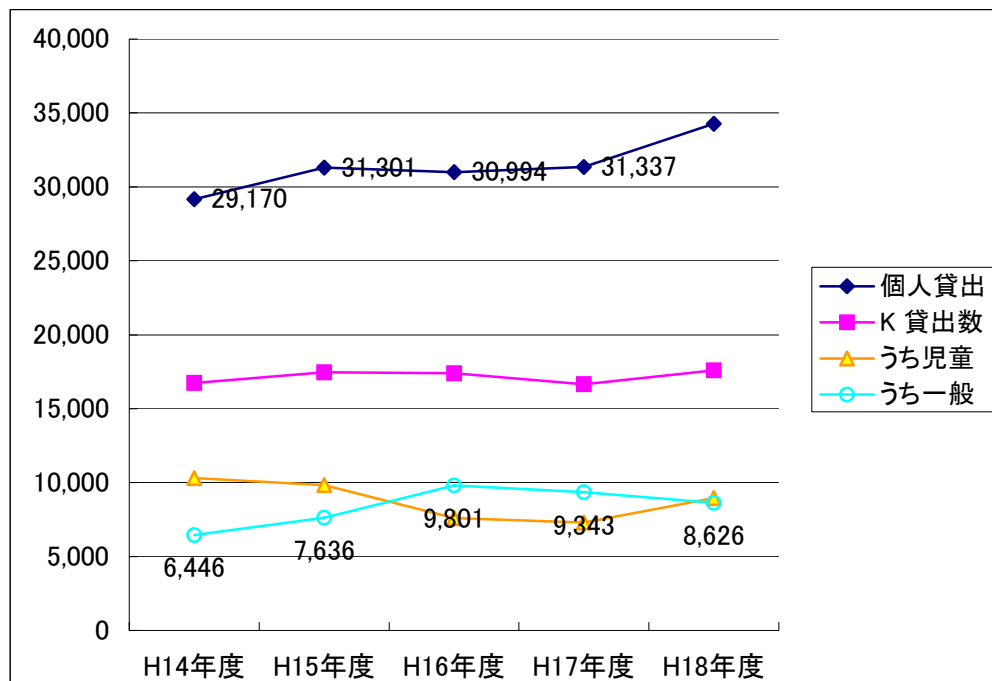
	実施回数	配布数	対象者	実施率(%)
平成 14 年度	6 回	68	77	88.3%
平成 15 年度	6 回	68	77	88.3%
平成 16 年度	6 回	90	108	83.3%
平成 17 年度	6 回	74	82	90.2%
平成 18 年度	6 回	88	97	90.7%

※ 2～5人毎にブックスタートの主旨説明をして手渡している。

※ 実施率は（配布数÷対象者）×100

○児童図書(分類 K)の貸出冊数の推移

	個人貸出	K 貸出数	うち児童	うち一般
H14年度	29,170	16,747	10,301	6,446
H15年度	31,301	17,459	9,823	7,636
H16年度	30,994	17,405	7,604	9,801
H17年度	31,337	16,652	7,309	9,343
H18年度	34,263	17,588	8,962	8,626



【図書館の施設整備(建設)にかかわる経過】

年 月	経 過	状 況
H3年3月	第3次小布施町総合計画 【基本計画】 図書館の移転・新築	【現状と課題】 ◆蔵書増加のスペース不足 ◆高齢者や障害者に使いにくい
H8年3月	第3次小布施町総合計画 (後期基本計画) 【基本施策】 町の公共施設の利用状況と活用 を踏まえて図書館を移転する	【現状と課題】 ◆蔵書増加のスペース不足 ◆高齢者や障害者に使いにくい
H10年	図書館施設整備等検討委員会	◆現状の意見等 ◆移転新設要望
H13年5月	第四次小布施町総合計画 【基本計画】 図書館の建設 【基本施策】 図書館の改築にあたっては、ネットワーク化を進め、サービスの充実と機能、内容の強化を図る	◆アンケート集計結果 「図書館などの文化施設の整備状況」等、施設整備に関する満足度が前回の調査を大きく下回る結果となっている。
H13年7月 ～ H15年6月	図書館づくりの会	「図書館建設および運営に関する提案書」 をまとめ教育長へ提出
H18年3月	第四次小布施町総合計画 (後期基本計画) 【基本計画 後期基本計画の重点施策】 事業名：図書館の整備・充実 と情報サロンとしての活用	◆ 施策の目標及び指標 基本施策…総合的な学習・情報拠点の整備 評価指標・開架図書数 H16年度 34,316冊 →H22年度 80,000冊
H18年6月 ～ H19年2月	図書館のあり方検討会	「図書館のあり方検討会報告書～誰にでも親しまれる新しい図書館を目指して～」を教育長へ提出
H18年 11月～12月	町政懇談会	各自治会やコミュニティ毎に「町の財政状況」と「図書館建設」に対して意見・提言をいただく。
平成19年 1月～	小布施町図書館建設等庁内検討プロジェクト	図書館基本コンセプト 図書館基本構想 など

【図書館の施設整備(建設)にかかわる経過・概略図】

